

PERIÓDICO

# AGRORURAL

AGRICULTURA | GANADERÍA | FORESTAL | AGRONEGOCIOS

EJEMPLAR GRATUITO



INGRESA AL SITIO WEB

Año 10 / Número 094 / Marzo 2026

Guadalajara, Jalisco / Periódico impreso y digital



## BECERRO O CARNE: DECISIÓN QUE MUEVE A LA GANADERÍA PÁG. 24



**CDAAJ**

Canadá impulsa negocios con Jalisco  
PÁG. 3



**DESARROLLO RURAL**

Momento propicio para el cultivo de uva  
PÁG. 10



**AGRONEGOCIOS**

Todo listo para la Expo Agrícola Jalisco  
PÁG. 15



**CESAVEJAL**

Campañas de sanidad para el campo  
PÁG. 17



**CRISIS RECURRENTE**

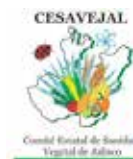
Sector lechero nuevamente en crisis  
PÁG. 19



**CABALLOS**

Jerarquía y respeto, la clave en su control  
PÁG. 21

PERIÓDICO AGRORURAL, MEDIO DE COMUNICACIÓN DE:



PERIÓDICO  
**AGRORURAL**  
AGRICULTURA | GANADERÍA | FORESTAL | AGRONEGOCIOS

DIRECCIÓN  
Hugo Rangel

COLABORADORES

- Manuel Guzmán
- Arturo Salazar
- Areli Ávila
- Olmo Axayacatl
- Miguel Yáñez
- Pedro Garín
- Nadia Rangel
- Diego Romo
- Marco González
- Sergio Soltero
- César Ocaña
- J. Carlos Salinas
- Salvador Maldonado

 @AGRORURALComunicacion

 @agroruralcomunicacion

 @AGRORURALComunicacion

Datos de contacto

Zapopan, Jalisco  
hugo@rangel.cc  
Teléfono: 33 3199 1748

www.agrorural.com.mx

• Periódico AGRORURAL es medio para la divulgación del conocimiento y las noticias a través de comunicación pública con el fin de difundir, promover y vincular las actividades, logros y avances en los campos del sector agrícola, ganadero, forestal, acuícola, agroalimentario y los agronegocios, así como el fomento a la capacitación y formación de los profesionistas y productores del campo.

• Las fuentes de información están basadas mediante entrevistas y recopilación de datos, así como visitas de campo, investigación, reportajes, exposiciones y notas que se reciben de medios de los que se citan la fuente y reconoce el servicio.

- Periódico AGRORURAL considera sus fuentes como confiables.
- La información y el contenido de los artículos firmados es responsabilidad de los autores. AGRORURAL MR.
- Los logotipos y diseños de marcas aquí anunciadas pertenecen a sus respectivos propietarios y tienen derechos reservados.
- Si la edición impresa no la encuentra, puede visitar el sitio web:

**www.agrorural.com.mx**

• Síguenos en nuestras redes sociales y envíanos un correo a hugo@rangel.cc, para que solicites tu copia digital del periódico.

## EN PORTADA

• Fotografía de Portada: Fotografía de Joel Ibarra con el tema Arreando el Ganado, participante en el Concurso II de Fotografía CDAJ 2025



## EDITORIAL



**HUGO RANGEL GUZMÁN**  
DIRECTOR AGRORURAL

# Jalisco: Trabajo, resiliencia y visión en el campo

Después de un cierre de febrero atípico y complejo, tanto para Jalisco como en el entorno nacional e internacional, arribamos a marzo.

Los acontecimientos globales, marcados por tensiones geopolíticas y económicas, terminan influyendo en la vida cotidiana y en las actividades productivas de todos los países. México no es ajeno a esta realidad, y nuestro estado, reconocido por su fortaleza agroalimentaria, también resiente estos escenarios.

Sin embargo, hay algo que no se detiene: el trabajo de la gente del campo. A pesar de la incertidumbre y zozobra, productores, técnicos y organizaciones continúan su labor con compromiso y visión de futuro. Esa constancia es la que sostiene al sector agropecuario jalisciense.

En esta edición destacamos varias notas informativas que, por su gran relevancia, han solicitado nuestros lectores. Una es sobre la producción de uva de mesa como oportunidad de agronegocio: especialistas señalan que el corredor entre Teocuitatlán de Corona y Tuxcueca cuenta con condiciones favorables para el cultivo de esta fruta. Se trata de una alternativa viable para diversificar y fortalecer la rentabilidad en ciertas regiones del estado.

También informamos sobre algunas de las tareas del Consejo Agropecuario y Agroindustrial de Jalisco, encabezado por Lorena Delgado, como ha sido articular



acuerdos de interés con Canadá; por cierto, en su asamblea el CAAJ reafirmó ejes clave como el relevo generacional, la sostenibilidad y la participación de jóvenes en proyectos agroempresariales.

Incluimos contenidos sobre el trabajo de las mujeres en el campo, la relevancia de los laboratorios para la sanidad alimentaria, las acciones de APEAJAL y la labor del Consejo Regulador del Tequila. Damos seguimiento a las asambleas de la Unión Regional de Porcicultores de Jalisco y al Congreso Anual de Aneberries. Asimismo, presentamos información sobre la próxima Expo Agrícola Jalisco y las actividades del Comité Estatal de Sanidad Vegetal de Jalisco.

Acompañan también las opiniones de especialistas como Sergio Soltero en el tema leche-

ro, César Ocaña sobre ganadería y Olmo Axayacatl, colaborador de varios años, quien nuevamente nos presenta sus valiosas reflexiones.

No podemos omitir la preocupación de productores de maíz de regiones como Valles, Centro y la Ciénega ante retrasos en los pagos de sus cosechas, como nos lo han hecho saber. El tema es sensible, sobre todo cuando se preparan para el ciclo primavera-verano. El maíz es estratégico para Jalisco y cualquier dificultad impacta de manera amplia.

Seguimos trabajando con una agenda intensa y con el compromiso de informar y acompañar al campo jalisciense.

HUGO RANGEL GUZMÁN  
Director AGRORURAL

**ERILIM**

## PRODUCTO DEL CAMPO

✓ Tratamiento de infección gastrointestinal.

✓ Erradica la infección por helicobacter pylori, causante de la gastritis, úlceras gástricas y úlceras duodenales.

Toda la información en:  
[www.erilim.com](http://www.erilim.com)



MEDICAMENTO ANUNCIADO EN LAS ENTREVISTAS DE AGRO21  
SOLICÍTALO AL TELÉFONO 331 407 14 49

Grupo  
AGRO  
Comunicación Rural

**ANÚNCIATE**  
**EL ACONTECER**  
**RURAL Y DE LOS**  
**AGRONEGOCIOS**

[www.agrorural.com.mx](http://www.agrorural.com.mx)

**CONTACTO:**  
**33 3199 1748**



CDAAJ

## Misión comercial canadiense impulsa agenda de negocios con Jalisco

Acuerdan mecanismos de cooperación binacional para ampliar oportunidades de negocio dirigidas al sector agropecuario y agroindustrial

En un encuentro binacional, integrantes de la misión comercial de Canadá, el Consejo Agropecuario y Agroindustrial de Jalisco (CDAAJ) y autoridades del estado acordaron una agenda de negocios a través de la cual buscarán impulsar inversiones e intercambio agropecuario, entre otras áreas.

Empresarios canadienses que representaron a alrededor de 500 empresas, llegaron en busca de consolidar una agenda bilateral en sectores estratégicos como agroindustria, tecnología agrícola e industrias creativas.

Se pondrán en marcha varios proyectos estratégicos binacionales de estas actividades en el Gobierno de Jalisco, a través de la SADER Jalisco y el CDAAJ, según lo que resultó del encuentro de trabajo con Heath MacDonald, ministro de Agricultura y Agroalimentación de Canadá, quien encabezó la misión agroempresarial del vecino país del norte.

### COLABORACIÓN

El ministro MacDonald reconoció a Jalisco como un socio estratégico en materia agroalimentaria en América del Norte, y señaló que,

### BUENOS SOCIOS

- México es un socio comercial estratégico y en crecimiento para Canadá en el sector agroalimentario. En 2024, el comercio bilateral alcanzó los 6,900 millones de dólares canadienses impulsado por exportaciones e importaciones complementarias.
- Las exportaciones de Canadá a México están lideradas por la carne de cerdo, la colza, el trigo y la carne de vacuno, mientras que las importaciones incluyen principalmente productos frescos y tequila.

en el marco del fortalecimiento de las relaciones bilaterales México-Canadá, se identificaron áreas prioritarias de colaboración para complementar las cadenas productivas y fortalecer los vínculos empresariales.

Destacó que el encuentro estableció un diálogo para construir mecanismos de cooperación binacional y ampliar oportunidades de negocio dirigidas al sector agropecuario y agroindustrial. El



### VISITA ACADÉMICA DE EDMONTON

¡En actividades agroalimentarias, AQUAMOL, junto a miembros del CDAAJ, recibieron en sus instalaciones a alumnos de la Universidad Alberta en Edmonton, Canadá, quienes durante su estancia en Jalisco conocieron diversos aspectos vinculados a la agricultura, ganadería, alimentos, biología, medioambiente y economía, actividades relacionadas a sus carreras de estudio.

Durante su visita a AQUAMOL, empresa ubicada en Jamay, los estudiantes conocieron los procesos de cría y engorda de tilapia, la relevancia de la acuicultura para el desarrollo productivo del estado y la importancia de operar bajo principios de acuicultura responsable.

Estos espacios de intercambio fortalecen la formación académica, promueven una visión integral del sector y contribuyen al desarrollo sostenible de la acuicultura.

encuentro con la delegación canadiense se realizó en Tequila Lab, en el municipio de Zapopan, y concluyó con una sesión con miembros del CDAAJ encabezados por Lorena Delgado, presidenta del Organismo.

Sébastien Moffett, Cónsul General de Canadá en Guadalajara, resaltó la relevancia de la misión. “Es una de las misiones comerciales más importantes realizadas en México. La energía y la voluntad de colaboración que vemos esta

noche demuestran el enorme potencial de esta relación”, indicó.

De las 500 empresas que representan, 150 son de los sectores de agricultura y alimentos procesados, tecnología agrícola e industrias creativas. Se desarrollaron variadas actividades en Guadalajara, incluyendo encuentros de negocios y visitas a empresas ubicadas en Jalisco.

Redacción. - Periódico AGRORURAL

## ¡Impulsa tu producción acuícola!

AQUAMOL te ofrece la mejor calidad en cría de tilapia y tilapia de engorda. Perfectos para cualquier productor acuícola, sin importar el tamaño de tu operación.

- ✓ Calidad Certificada BAP (Best Aquaculture Practices): Garantía de productos saludables y sostenibles.
- ✓ Disponibilidad: Producción todo el año, contamos con envíos a todo el país.

INFORMES



33 3719 8590



@aquamolmx



Jamay, Jalisco



## ESTUDIO

# Por una agricultura que proteja los suelos

Cualquier nueva tecnología fracasará si se aplica sobre campos enfermos



*A nivel de campo, la tecnología no puede expresar su potencial porque los suelos están limitados, están enfermos*

**FERNANDO HERZEL**  
Ingeniero agrónomo de Argentina

Dada la importancia del tema y por ser de alto interés para agricultores y de nuestros lectores de AGRORURAL, presentamos esta reseña de una entrevista publicada por nuestros colegas del medio argentino Bichos de Campo, destacado espacio de comunicación especializado en el sector agropecuario, fundado por el periodista Matías Longoni.

Lo que ocurre en Argentina y por ser una potencia productiva, es una advertencia para todos los suelos agrícolas.

En múltiples ocasiones, los cronistas y reporteros de Bichos de Campo han recogido una advertencia que se repite entre productores y agrónomos argentinos: el modelo agrícola vigente está tocando sus límites porque no está cuidando como debe a su principal recurso, el suelo.

El testimonio de Fernando Herzel ha sido uno de los más contundentes, no solo por la claridad de su diagnóstico, sino por la responsabilidad que implica su rol: es gerente de un grupo agrícola que siembra alrededor de 70 mil hectáreas entre el este de La Pampa y el oeste bonaerense de Argentina, en un país reconocido por sus extensas llanuras productivas de cultivos como soya y maíz.

“Realmente es una preocupa-

## EN MÉXICO

• El cuidado de los suelos agrícolas se enfoca en la Agricultura de Conservación (AC) para combatir la erosión y degradación. Las técnicas principales incluyen la labranza mínima o siembra directa (no remover la tierra) rotación de cultivos, y mantener la cobertura del suelo con rastrojo.

ción para los ingenieros de nuestra generación”, señaló Herzel durante un encuentro organizado por su empresa para debatir cómo avanzar hacia una agricultura certificada que vuelva a poner el foco en la salud del suelo.

Al definirse como “hijo de las sojas RR”, Herzel explica que comenzó su carrera profesional a fines de los años noventa, junto con la expansión de la soya. Aquella etapa, marcada por el auge del paquete tecnológico y la agricultura de receta, llevó a muchos profesionales a concentrarse casi exclusivamente en la productividad “de la línea del suelo hacia arriba”. El resultado: el suelo quedó relegado.

## LOS LÍMITES DEL SUELO

Los suelos argentinos fueron



históricamente fértiles y generosos. Sin embargo, como advierte el agrónomo, incluso los mejores suelos tienen límites. Poseen un

poder ‘buffer’, una capacidad de soportar extracción y mal uso durante un tiempo. Pero ese tiempo comenzó a agotarse.

Compra un torton o góndola de



BioVerdeMex

# Composta

100% multivegetal orgánica

y llévate otro  
totalmente GRATIS  
con envío incluido\*

A sólo  
**\$1,600m<sup>3</sup>**  
granel



¡Menciona que viste este anuncio!



**33 1887 0813**

\*Aplican restricciones. Válido hasta el 31 de marzo de 2026 o agotar existencias. El envío gratis solo aplica a 200 km carreteros desde nuestra Planta 1 en Tonalá, Jal.



**Los suelos agrícolas** son el sustento físico y nutricional para los cultivos, compuestos por minerales, materia orgánica, agua y aire. Se clasifican en arenosos, arcillosos, limosos y francos (los más fértiles), basándose en su textura y capacidad de retención de agua y nutrientes, lo que determina su aptitud para la producción.

“Los suelos empezaron a hablar”, afirma. En la última década se han vuelto cada vez más evidentes los problemas físicos, químicos y biológicos, tanto en campos arrendados como en propiedades trabajadas por sus propios dueños. Compactación, caída en los niveles de fósforo, disminución de materia orgánica y deterioro estructural son señales que ya no pueden ignorarse.

El impacto es directo: las nuevas tecnologías —eventos biotecnológicos, híbridos más avanzados, fungicidas y bioestimulantes— siguen siendo eficaces, pero ya no logran expresar su máximo potencial.

“Todos son buenísimos, nadie discute que funcionan. El tema es que ya no rinden como deberían. A nivel de campo, la tecnología no puede expresar su potencial porque los suelos están limitados, están enfermos”, resume.

#### CERTIFICACIÓN DE SALUD

Frente a este diagnóstico, junto con especialistas de la consultora argentina Agsus, Herzel impulsó dentro de su empresa la certificación de la salud de los suelos alquilados. El sistema evalúa 12 variables en calicatas, generando un diagnóstico integral. Según explica, varios parámetros presentan alertas, y esas deficiencias son las que impiden que la tecnología dis-

#### LA ATENCIÓN ESTÁ AQUÍ:

- Labranza de conservación
- Cobertura del suelo
- Rotación de cultivos
- Uso de bioinsumos y abonos orgánicos

ponible se traduzca en mayores rendimientos.

Para el agrónomo, el modelo actual genera un círculo vicioso. Ante la caída o el estancamiento de la productividad, la respuesta suele ser más fertilizante, más insumos, más genética. Pero si el suelo está degradado, esa inversión se vuelve cada vez menos eficiente. “Nos vende el sistema que tenemos que ir por más fertilizante, más tecnología, más híbridos. Y sí, el sistema es más de todo eso, pero con un suelo sano”, enfatiza.

Su concepto es categórico: “Ninguna tecnología va a reeditar bien en un suelo enfermo”.

Lejos de buscar culpables, propone mirar hacia adelante. Sin embargo, ese camino obliga a abordar un tema sensible: la relación entre quienes producen y los propietarios de la tierra. En Argentina, cerca del 70% de la superficie agrícola se trabaja bajo esquemas de alquiler o aparcería. En ese contexto, ¿cómo generar incentivos para cuidar el suelo en el mediano y largo plazo?

logró a costa de degradar el recurso suelo, que es finalmente su patrimonio.

Los mapas regionales de fósforo muestran caídas significativas en comparación con los de hace 15 o 20 años. La materia orgánica también ha disminuido. Y aunque no siempre existan mapas detallados sobre la física del suelo, los problemas son evidentes en el campo.

El mensaje final es claro y trasciende fronteras: cuidar el origen de nuestros cultivos, que es el suelo, es una condición indispensable para la productividad futura. No se trata de renunciar a la tecnología, sino de integrarla sobre bases sanas. Lo que ocurre en Argentina no es un caso aislado; es una advertencia válida para todos los suelos agrícolas del mundo.

En tiempos en que la demanda de alimentos sigue creciendo y la presión productiva aumenta, volver la mirada al suelo no es una opción romántica ni una moda ambiental. Es, simplemente, una decisión estratégica para garantizar que la agricultura del mañana sea posible.

Herzel sostiene que muchos propietarios deberían reconocer que parte de la rentabilidad obtenida en las últimas dos décadas se

\*Redacción preparada por el equipo editorial de AGRORURAL

88% MECÁNICAVERDE

Los mejores equipos y herramientas están aquí



STIHL



SERVICIO A DOMICILIO



AV LOPEZ MATEOS SUR 2950 ZAPOPAN



AV LOPEZ MATEOS SUR 2070 ZAPOPAN

MECANICAVERDE.COM

teléfono: 33 3684 8552 / whatsapp: 33 1703 2580

## SANIDAD

# Laboratorio estratégico para la inocuidad y calidad agroalimentaria

Ofrece innovación y precisión en análisis para la industria de alimentos y bebidas en México

En un entorno agroalimentario cada vez más exigente, donde la calidad, la inocuidad y el cumplimiento normativo determinan la competitividad de los productos, el laboratorio DESU se consolida como un aliado clave para la industria de alimentos y bebidas en México.

AGRORURAL visitó las instalaciones del Laboratorio DESU, donde constatamos que tuvo su origen en las instalaciones de la Cámara de la Industria Alimenticia de Jalisco; DESU nació con el objetivo de satisfacer las necesidades técnicas y analíticas de las empresas agroalimentarias del país, ofreciendo servicios confiables, innovadores y orientados al crecimiento del sector y fortalecer la cadena agroalimentaria.

Entre los servicios especializados que DESU ofrece se encuentran la Declaración Nutricional México, Tabla Nutricional FDA, Revisión de etiquetado, Estudios de vida de anaquel, Índice glucémico, Reto microbiano, Perfil de azúcares y carbohidratos, Análisis fisicoquímicos y microbiológicos, Absorción atómica, Cromatografía y UV.

También cuentan con Asesoría técnica en formulación e ino-

## ANÁLISIS Y SERVICIOS

- Evaluar la calidad de los productos que elaboran
- Asegurar la inocuidad alimentaria, previniendo enfermedades transmitidas por alimentos y protegiendo la salud del consumidor
- Facilitar el comercio nacional e internacional, cumpliendo con estándares y normas vigentes
- Determinar y optimizar la vida de anaquel, reduciendo pérdidas económicas por deterioro
- Elaborar tablas nutricionales y cumplir con los requisitos de etiquetado establecidos en la Norma Oficial Mexicana NOM-051-SCFI/SSA1-2010
- Controlar no solo el producto terminado, sino también materias primas, materiales de empaque, equipo y procesos

cuidad alimentaria, Evaluación de suplementos alimenticios, Muestreo a domicilio y Asesoría en sitio, Servicios para comedores industriales, Acreditación y Respaldo técnico.

Uno de los principales diferenciadores de DESU es su acredita-



ción ante la Entidad Mexicana de Acreditación (EMA), lo que demuestra su competencia técnica bajo la norma internacional ISO/IEC 17025:2017, equivalente a la NMX-EC-17025-IMNC-2018

Esta certificación garantiza que los resultados emitidos por el laboratorio cumplen con criterios de confiabilidad, confidencialidad e imparcialidad, respaldados por personal altamente capacitado y un sistema de gestión de calidad basado en la mejora continua.

### UN ALIADO ESTRATÉGICO

En un contexto donde los mercados demandan alimentos seguros, bien etiquetados y con respaldo científico, DESU se convierte en un socio estratégico tanto para productores primarios como para agroindustrias,

empacadoras, procesadores y comercializadores.

El laboratorio atiende desde sus instalaciones en Avenida Circunvalación Agustín Yáñez 1920, casi esquina con calle Bruselas, en la colonia Moderna de Guadalajara. Para mayores informes, pone a disposición los teléfonos: 33 1204 0154 y 33 1204 0154.

En la edición de marzo de AGRORURAL, reconocemos la importancia de contar con laboratorios como DESU, que fortalecen la sanidad, la inocuidad y la competitividad del sector agroalimentario mexicano. Porque detrás de cada alimento seguro y bien etiquetado, existe un trabajo técnico especializado que protege al consumidor y respalda al productor.

Redacción. - Periódico AGRORURAL



**Sensibilidad, Innovación y Precisión en Análisis para la Industria Alimenticia y Agrícola**

**LABORATORIO DE SERVICIOS TÉCNICO Y ANALÍTICO**

VAV. Washington 1920 Colonia Moderna  
44190 Guadalajara, Jalisco

Teléfonos 33 1204 0154 / 33 1204 0154

[www.laboratoriociaj.com.mx](http://www.laboratoriociaj.com.mx)



## MUJERES RURALES

BETTY GONZÁLEZ

## Ejemplo de tenacidad en la orientación técnica y precisa para los productores

La fundadora de Green Solutions & Agriculture se consolida en la distribución de refacciones para maquinaria agrícola en el corredor de Jocotepec

**E**n el campo mexicano hay una fuerza que no conoce límites: la de las mujeres rurales. Son ellas quienes, además de sostener a sus familias, impulsan proyectos productivos, innovan, emprenden y fortalecen la economía local con una visión práctica y comprometida.

En cada parcela, en cada rancho, en cada agroempresa, su presencia es sinónimo de trabajo constante y de amor por el campo.

Un ejemplo claro de esta energía transformadora es el de Beatriz González, mejor conocida como Betty, una mujer emprendedora del corredor agropecuario de Jocotepec, en la Región Sureste de Jalisco.

Parte de esta región abarca el litoral del Lago de Chapala que ha tenido un crecimiento notable en los últimos 15 años, especialmente en el cultivo y producción de berries, sin dejar de lado el maíz y otras actividades agropecuarias que abastecen tanto a la población local como a la importante actividad turística de la zona.

En este entorno dinámico y competitivo, Betty fundó Green Solutions & Agriculture, una empresa dedicada a la distribución de repuestos y refacciones para maquinaria agrícola e industrial.

Su visión nació de una necesidad concreta: garantizar que los productores cuenten con equipos en óptimas condiciones para evitar pérdidas y reducir costos por mantenimiento correctivo.

Con esfuerzo y perseverancia, logró establecer relaciones comerciales con marcas líderes de maquinaria como Massey Ferguson, Case, John Deere, Kubota, New Holland, Caterpillar y McCormick, así como con fabricantes de implementos esenciales como Swissmex, Bison, Terramak, Shaktiman, Vega, Lider y Codelba, entre otras. Su empresa se ha convertido en un punto de referencia para agricultores que buscan calidad, confianza y asesoría profesional.

Pero el valor de Betty va mucho más allá de la venta de refacciones. Su principal aporte está en la orientación técnica y en el acompañamiento personalizado que brinda a cada productor.

Antes de recomendar un repuesto, analiza el daño, evalúa el uso del equipo y asesora al agricultor para que tome la mejor decisión. Su objetivo es claro: promover el buen manejo de la maquinaria para reducir



costos y prolongar la vida útil de los equipos.

Con más de 30 años de experiencia en casas comerciales de maquinaria agrícola, Betty acumuló conocimientos, se capacitó de manera permanente y supo identificar un nicho de oportunidad. Emprender no fue sencillo; implicó asumir riesgos y tomar decisiones valientes. Sin embargo, hoy su empresa, ubicada estratégicamente en las inmediaciones de Jocotepec, en una zona de constante tránsito de productores, es ejemplo de perseverancia y visión empresarial femenina.

Historias como la de Betty con-

firman que las mujeres rurales no solo participan en el campo: lo transforman. Demuestran que, aun con responsabilidades familiares y múltiples actividades, pueden liderar proyectos, generar empleo y fortalecer las cadenas productivas.

En el campo mexicano, las mujeres no piden espacio: lo construyen. Son ejemplo de impulso, compromiso y capacidad. Reconocer su labor no es solo un acto de justicia, sino una invitación a seguir apostando por su talento. Porque cuando una mujer rural emprende, todo el campo avanza.

Redacción. - Periódico AGRORURAL

**REFACCIONES E IMPLEMENTOS AGRÍCOLAS**

VENTA DE REFACCIONES PARA TRACTORES, IMPLEMENTOS Y EQUIPO INDUSTRIAL

CARRETERA FEDERAL GDL. MORELIA #25 C. CRUCERO POTRERILLOS MPIO. JOCOTEPEC, JAL.

TEL: 33 1266 7295  
CORREO: betzadalhi@gmail.com

### CERTIFICA TU ÉXITO CON INOCON DE MÉXICO.

Expertos en inocuidad, sanidad y capacitación agroalimentaria.

¡Garantiza hoy tu calidad de exportación!

Plaza Concentro, Avenida Vallarta 6503-local C-2, Zapopan, Jalisco  
33 1370 5356 y 33 1043 0009

[www.inocondemexico.com](http://www.inocondemexico.com)



## Las diversas realidades de la tecnología en el agro mexicano



Por Olmo Axayacatl

La tecnología en el agro mexicano no puede entenderse como un proceso homogéneo ni como una carrera lineal hacia la digitalización total. De acuerdo con el profesor-investigador Aurelio Bastida Tapia, de la Universidad Autónoma Chapingo, el desarrollo tecnológico del campo debe analizarse a partir de los distintos tipos de productores que existen en el país y de las condiciones reales en las que operan.

México cuenta con más de 5 millones de unidades de producción agropecuaria y forestal. Aproximadamente 70% corresponde a agricultura familiar, orientada principalmente al autoconsumo. En contraste, la agricultura empresarial (pequeña, mediana y grande) representa cerca del 20%, mientras que el resto se ubica en un segmento transicional. Esta estructura productiva es determinante para entender la adopción tecnológica.

El especialista explica que en el país coexisten distintos niveles de tecnología agrícola. Desde la agricultura basada en instrumentos manuales, que aún predomina en zonas montañosas o de difícil acceso, hasta sistemas altamente tecnificados con sensores, drones,

automatización y análisis de datos. Entre estos extremos se ubican la tracción animal, la mecanización, la agricultura de precisión y la agricultura digital. Pretender que todos los agricultores adopten de inmediato tecnologías de punta, advierte, es desconocer la realidad estructural del campo mexicano.

El contexto demográfico también influye. Más de 70% de los productores tiene más de 45 años y una proporción significativa supera los 65 años, lo que dificulta la adopción tecnológica: menos de 40% de los productores utiliza tecnologías formales más allá del teléfono celular, que es la herramienta digital más extendida. El acceso a internet y el uso de computadoras siguen siendo reducidos, especialmente en pequeñas unidades de producción.

Otro elemento central es la finalidad productiva. Para el agricultor empresarial, la meta es la eficiencia y la rentabilidad en el mercado. Para el agricultor familiar, la prioridad es la suficiencia alimentaria del hogar. Entonces “no están jugando el mismo juego”, señala el profesor Aurelio. Evaluar a todos con los mismos indicadores técnicos puede conducir a diagnósticos equivocados y a políticas mal diseñadas.



En términos históricos, el cambio ha sido gradual. Hace cinco décadas, la agricultura de subsistencia representaba la gran mayoría de las unidades productivas y los empresarios eran una proporción mínima. Aunque el número de pequeños y medianos empresarios ha crecido, la base campesina continúa siendo amplia. Lo lento de la transición explica por qué muchas soluciones tecnológicas no logran el nivel de adopción que necesitan.

Aquí es donde la organización emerge como un factor estratégico: Los pequeños productores difícilmente pueden costear asesoría especializada o infraestructura de manera individual, por lo que la acción colectiva es la opción más viable para compartir maquinaria,

contratar servicios técnicos y acceder a mejores mercados.

La dimensión ética en la asesoría técnica también es un punto que se debe poner sobre la mesa, pues recomendaciones parciales o guiadas por intereses comerciales generan desconfianza; y una mala experiencia puede frenar la adopción tecnológica durante años.

En síntesis, la modernización del agro mexicano no depende únicamente de incorporar herramientas digitales avanzadas. Como sostiene Bastida Tapia, el verdadero reto es adaptar la tecnología a la diversidad productiva del país, fortalecer la organización y construir soluciones integrales que respondan a las necesidades concretas de cada tipo de productor.

### PODCAST

Olmo Axayacatl invita a escuchar el análisis completo en Podcast Agricultura: <https://podcastagricultura.com/episodio-495/>



Encalar con AGROCAL® CALFINA®  
es INDISPENSABLE PARA OBTENER FUERTES UTILIDADES



AGROCAL® CALFINA®

Aliada en su Productividad

☎ 33 3 162 1016

📞 33 2 348 4440

## INFOTÉCNICA

# La producción de plántulas de hortalizas: ¿cómo prepararnos para hacerlo bien?

La producción de plántulas de hortalizas es una de las etapas más críticas del sistema productivo agrícola, ya que de ella depende en gran medida el establecimiento del cultivo, su sanidad, uniformidad y potencial de rendimiento.

Una plántula bien formada reduce riesgos en campo, mejora el aprovechamiento de insumos y aumenta las probabilidades de éxito productivo. Por ello, es fundamental que los productores se preparen técnica y organizativamente para producir plántulas de calidad.

## CONDICIONES PARA LA GERMINACIÓN DE LA SEMILLA

La germinación es un proceso biológico que requiere condiciones específicas. Los factores más importantes son la humedad, la temperatura y el oxígeno, y en algunas especies también la luz. La semilla debe mantenerse húmeda, pero no saturada, para permitir la absorción de agua sin provocar pudriciones. Cada especie hortícola tiene su rango óptimo de temperatura; por ejemplo, tomate y pimiento germinan mejor entre 20 y 25 °C. Además, un sustrato aireado garantiza la presencia de oxígeno, indispensable para la respiración de la semilla.

## INSUMOS REQUERIDOS

Para producir plántulas se necesitan insumos básicos: semilla

de buena calidad, sustratos adecuados, bandejas o contenedores, agua de buena calidad y fertilizantes solubles. También es recomendable contar con estructuras de protección como microtúneles, mallas o pequeños invernaderos. El uso de semilla certificada es clave, pues asegura mayor germinación y uniformidad.

## SUSTRATOS: ASPECTOS BÁSICOS

El sustrato es el medio donde se desarrollan las raíces jóvenes. Debe ser ligero, poroso, homogéneo, libre de patógenos, con buena retención de humedad y adecuado drenaje. Entre los materiales más utilizados están la turba, la fibra de coco, el compost maduro y la perlita. Un buen sustrato favorece el desarrollo radicular, evita el encharcamiento y facilita la absorción de nutrientes.

## CONTENEDORES Y PREPARACIÓN DEL SEMILLERO

Las bandejas de germinación con cavidades individuales son las más utilizadas porque favorecen la uniformidad y reducen el estrés al trasplante. Antes de la siembra es fundamental limpiar y desinfectar bandejas y herramientas para prevenir enfermedades. El sustrato debe colocarse de manera uniforme, evitando compactarlo demasiado.

## EJEMPLOS COMUNES

<b>HORTALIZAS DE FRUTO</b>	• Tomate (jitomate), pimiento, berenjena, pepino, calabacín, calabaza, melón y sandía. Plantas que a menudo necesitan un período de crecimiento más largo o temperaturas más cálidas al principio.
<b>HORTALIZAS DE HOJA</b>	• Lechuga, acelga, espinaca, rúcula. El trasplante permite un mejor control sobre la densidad de siembra y protección contra plagas iniciales.
<b>HORTALIZAS DE BULBO Y TALLO CRUCÍFERAS</b>	• Cebolla, puerro y apio.
	• Repollo (col), brócoli, coliflor, col kale y romanescu

## GERMINACIÓN Y EMERGENCIA

Después de sembrar a la profundidad adecuada, se debe mantener humedad constante y condiciones ambientales estables. Es importante evitar riegos excesivos y cambios bruscos de temperatura. La emergencia debe ser uniforme; cuando no lo es, generalmente existen problemas de semilla, sustrato o manejo.

## CARACTERÍSTICAS DE UNA PLÁNTULA DE CALIDAD

Una plántula de calidad presenta tallo firme, color verde intenso, buen desarrollo radicular y hojas bien formadas. No debe estar etiolada ni mostrar síntomas de deficiencias nutricionales.

## NUTRICIÓN, RIEGO Y SANIDAD

Las plántulas requieren nutrición balanceada desde etapas tempranas, utilizando fertilizantes solubles a bajas concentraciones. El riego debe ser frecuente pero ligero, ajustado al desarrollo de la planta.

En cuanto a la sanidad, la prevención es clave. La higiene, el uso de sustratos limpios, agua de calidad y buena ventilación reducen significativamente los problemas. El monitoreo constante permite detectar oportunamente enfermedades como el damping-off o la presencia de insectos, aplicando manejo integrado con énfasis en prácticas culturales y biológicas.

Redacción. - Equipo editorial AGRORURAL

## Distribución y venta de Fertilizantes

Incluyendo los Solubles

30 ANIVERSARIO FERTECZA FERTILIZANTES TECNIFICADOS DE ZAPOPAN, S.A DE C.V.

- Amplia experiencia en el ramo.
- Proporcionamos asesoría técnica.
- Elaboración de mezclas físicas de acuerdo a sus necesidades.

Jalisco  
Nayarit  
Michoacán  
Aguascalientes  
Zacatecas  
San Luis Potosí  
Colima  
Guanajuato

www.fertecza.com



Melchor Ocampo #558  
Col. Centro Zapopan, Jal.  
Tel/Fax: (33) 3003 2626  
Vicente Guerrero No. 340  
Col. San Sebastián el Grande,  
Tlajomulco, Jal. Tel: (33) 1368 9205 / 06

## Innovación biotecnológica para un campo más rentable y sustentable

Desarrollamos soluciones agrícolas de alta calidad, basadas en ciencia y tecnología, que regeneran al suelo, mejoran la productividad y elevan la rentabilidad de los cultivos

ProbioAgro  
Insumos y Equipos S.A. de C.V.

+25% rendimiento, 30% uso de agua, 100% biodegradable

Regeneración del suelo

Tecnologías naturales y químicas que mejoran la fertilidad

Asesoría técnica

Acompañamiento especializado y compromiso ambiental

VIUSID agro, dutron, Eezy Gro

GOSPA, AGROHELP, bioalive, acquadro

Marcas aliadas de excelencia

33 2044 6341 | servicio.clientes@probioagro.com | probioagro.com | Hecho en México

## DESARROLLO RURAL

# Momento propicio para el cultivo de uva en Jalisco

Se presenta una gran oportunidad de producir el fruto en el estado si se cuenta con planeación técnica y visión empresarial

## PARA SABER

El retorno de inversión estimado a mediano plazo es de 2 a 4 años en la producción de uva, lo que convierte a este cultivo en una alternativa interesante para productores que buscan diversificación y mayor valor agregado.

En números anteriores, AGORRURAL ha publicado reportajes sobre el cultivo y producción de uva para elaborar vinos en la ribera de Chapala; se destacaba el desarrollo con crecimiento de la Ruta del Lago: turismo rural, agricultura de berries y producción de vinos generosos.

Hoy vemos cómo la uva, en esta y otras zonas, se convierte en un área de oportunidad para el establecimiento de nuevos cultivos con destino a los mercados nacionales que la demandan cada día. La uva es una oportunidad de desarrollo rural.

## UN MERCADO ATRACTIVO

México es un actor relevante en la producción de uva de mesa, destacando en estados como Sonora, Zacatecas y Aguascalientes, los cuales concentran la mayor parte de la oferta nacional. Estos estados han consolidado infraestructura, experiencia técnica y canales de exportación.

Sin embargo, la demanda internacional —principalmente de Estados Unidos y Canadá— se mantiene estable, lo que abre espacios para nuevas regiones productoras que puedan ofrecer la fruta en ventanas comerciales estratégicas.



**Ruiz comenta** que el cultivo de la uva es altamente sensible a las condiciones del entorno, por lo que requiere un equilibrio preciso entre altitud, clima, tipo de suelo y disponibilidad de agua para lograr una producción de calidad. En ese sentido, afirma que la franja territorial por los rubos de Teocuitatlan y Citala, ofrece un entorno propicio para el desarrollo exitoso de viñas de uva de mesa.

En este contexto actual de diversificación agrícola y búsqueda de cultivos de alto valor, la producción de uva de mesa se presenta como una alternativa para productores de Jalisco que puedan atender el mercado de consumo a nivel nacional, incluso a mayor seguridad, el mercado local.

Aunque el estado participa con aproximadamente 0.5% de la producción nacional, el potencial de crecimiento es significativo si se cuenta con planeación técnica y visión empresarial.

Hasta ahora, se conoce un proyecto concreto en Tolimán y Tuxcacuesco, zonas seleccionadas

por inversionistas debido a climas adecuados y suelos con potencial productivo para uva de mesa.

Otras zonas de Jalisco con potencial son las que cuentan con microclimas secos, buen drenaje y disponibilidad de agua para riego tecnificado, como las regiones del sur y sureste del estado con clima

ecoSUELO



## TECNOLOGÍAS SUSTENTABLES

ECOSUELO, estabilizador de suelos y control de polvos; rehabilitación, construcción de caminos, terracerías, saca-cosechas, bordos, plataformas, patios de maniobras, estacionamientos, bases para rieles de ferrocarriles, pistas de aterrizaje rurales, entre otros usos.

Agustín de Iturbide # 212 Colonia Agua Blanca Sur  
45235 Zapopan, Jalisco Tel. 33 3612-2222 Cel. (331) 786-5809

[www.ecogreentech.us](http://www.ecogreentech.us)



## INSTITUCIÓN DE CAPACITACIÓN Y ASESORÍA DEDICADA A CULTIVOS HIDROPÓNICOS

Talleres de Microgreen, Plantas aromáticas y medicinales, Forraje Verde Hidropónico, Talleres de lechuga, fresa y tomates en hidroponía, Taller de Control de Plagas, Manejo de Invernaderos, Cursos básicos de Hidroponía y Huertos urbanos.



Morelos # 1514 / 44160 Guadalajara, Jalisco  
Tel. 3314433237

[www.hidroponiagd.com](http://www.hidroponiagd.com)



más seco-terroso y temporadas definidas, zonas con riego estable (manantiales, pozos, instituciones de agua o tecnologías de riego), así como áreas con menor riesgo de heladas y con días de sol prolongados en etapas de maduración.

#### VENTAJAS COMPETITIVAS

Uno de los principales atractivos es el calendario de producción adelantado. Algunas zonas de Jalisco permiten cosechar antes que regiones tradicionales, lo que facilita acceder a mejores precios cuando la oferta internacional es limitada.

Además, existe demanda constante de exportación y se puede sustituir parte de la fruta importada de Estados Unidos, Chile y Perú. Hay potencial de valor agregado mediante venta directa, turismo rural y experiencias de agroturismo.

#### ZONA DE POTENCIAL EN JALISCO

• El especialista Serapio Ruiz, con más de 30 años de experiencia impulsando el cultivo de uva para vinificación en la ribera sur de Lago de Chapala, señaló en entrevista para AGRORURAL que esta región cuenta también con condiciones favorables para el establecimiento de viñas destinadas a uva de mesa.

Explicó que el corredor geográfico que va desde el camino de Tuxcueca en dirección a Teocuitatlán de Corona, pasando por San Juan Citala y Citala, reúne características adecuadas para el cultivo de este fruto, cuya demanda va en aumento en los mercados local y nacional.



#### VARIEDADES DE UVA

• Flame Seedless: Muy popular, buena coloración y sabor

• Mid Greens (verdes sin semilla): Alta participación de exportación

• Early Greens (verdes tempranas): Permite cosechas más tempranas en temporada

• Cotton Candy: Variedad premium que puede lograr precios superiores por la calidad y sabor en mercados especializados

• Red Globe / Moscatel / Crimson / Thompson: Otros tipos con mercados específicos, aunque la tendencia global es hacia uvas sin semilla

No obstante, hay desafíos a considerar debido a que el cultivo de uva de mesa no es sencillo: requiere manejo técnico especializado, demanda inversión inicial elevada, necesita disponibilidad y manejo eficiente del agua y compete con zonas productoras consolidadas, por ello el éxito depende de una adecuada planeación agroempresarial.

En cuanto a las condiciones agroecológicas, claves para la rentabilidad, se encuentra el clima, con un rango ideal de temperatura para la uva que oscila entre 15 °C y 25 °C; veranos largos y secos favorecen la acumulación de azúcares y reducen enfermedades fúngicas.

Es fundamental evitar heladas durante la brotación, lluvias intensas en maduración y cambios bruscos de temperatura en floración.

En Jalisco, las zonas de trópico seco con temperaturas mode-

radas han mostrado condiciones favorables para el establecimiento de huertas. Un aspecto crucial en el manejo de la vid es la integral térmica, que es la suma de las temperaturas acumuladas por la planta, garantizando un adecuado crecimiento del cultivo.

El cultivo de uva de mesa es viable en determinadas zonas de Jalisco, siempre y cuando se cuente con disponibilidad y manejo eficiente del agua, se realicen estudios previos de suelo y microclima, se tenga capacidad de inversión y se adopte un enfoque empresarial y técnico.

La uva de mesa no es un cultivo improvisado, pero con planeación estratégica, puede convertirse en una opción rentable y sostenible para el campo jalisciense.

Investigación y redacción. - Equipo Editorial AGRORURAL

**SIAC**

### SOLUCIONES DE SOFTWARE

Para SOFOMES, fintechs y otras instituciones que otorgan créditos al sector agropecuario. Optimización de procesos de crédito, gestión de carteras, cumplimiento regulatorio y automatización contable.

Diagonal Isabel Prieto No. 796, Colonia Italia Providencia  
44648, Guadalajara, Jalisco Tel. 33 3280 0196

[siac.com.mx](http://siac.com.mx)

**Auténtica de mi Pueblo**

Auténtica de mi Pueblo, la raicilla artesanal que honra nuestras raíces desde 1970. Elaborada con métodos tradicionales y selección de plantas de agave. Desde la cosecha hasta la destilación.

Tel. 375-103-4707 y 375-112-3013  
Av. Patria Poniente # 117  
46600 Ameca, Jalisco

[www.autenticademipueblo.com](http://www.autenticademipueblo.com)

ACUERDO

# Pato O'Ward correrá con Leyenda de México

La destilería alteña Vinos y Licores Azteca pacta alianza con el piloto para posicionar al tequila en el automovilismo

Salvador Maldonado Díaz

La empresa tequilera Vinos y Licores Azteca, presidida por la empresaria Melly Barajas Cárdenas, formalizó una alianza de colaboración con el piloto regiomontano Patricio O' Ward Junco, la cual supone en principio que el casco, el jersey y el monoplaza del corredor ostenten el logotipo de la marca de tequila Leyenda de México.

Con ello, la destilería se confirma como patrocinador del piloto en su actual trayectoria en la categoría Indy Car.

Al respecto, Melly Barajas comentó que durante años la empresa había tenido intenciones de una alianza con distintos perso-

## HECHO POR MUJERES

• Con 25 años en el mercado, la destilería Vinos y Licores Azteca es la única donde toda la plantilla laboral se compone de mujeres, desde el campo, la oficina y la fábrica. Actualmente, participan en la empresa 59 mujeres en campo y fábrica (solo hay un varón: el jardinero), y nueve en el área administrativa.

• La destilería se encuentra en Valle de Guadalupe en Los Altos de Jalisco y cuenta con las marcas El Conde Azul, Espectacular y Leyenda de México.

najes, como artistas y todo tipo de celebridades, pero nunca se había encontrado a alguien con quien conseguir el match deseado.

“Buscábamos a un mexicano que tuviera una trayectoria importante y que compartiera



nuestros valores, por eso escogimos al Pato. Estoy segura que él se consolidará en la Fórmula Uno (actualmente es piloto de pruebas en el equipo de McLaren). Queríamos una alianza para llevar a México al mundo, a través del posicionamiento del tequila en el automovilismo. Lo conocimos y vimos que tiene nuestros mismos valores y ahí pasamos a la alianza”.

## LA FÓRMULA PERFECTA

Melly afirmó que “se tiene una fórmula de un buen tequila y buen corredor, por lo que se espera llevar más tequila al mundo. Se hará un plan de trabajo puntual entre los dos equipos”.

Tras 25 años de trayectoria en el medio tequilero, la maestra destiladora aseveró que se ha aprendido mucho, “pero queda mucho por aprender. Se han tenido retos muy duros, que se han superado afortunadamente, como el episodio de la pandemia del Covid. Pero estamos donde queremos y nos gusta mucho lo que hacemos”.

Por su parte, el piloto regiomontano expresó sentirse muy complacido porque se le haya tomado en cuenta para ser representante de una marca (Leyenda de México) que le impresionado mucho.

Después de una cata en el anuncio de la alianza, el corredor dijo que “aprendí en esta degustación mucho más de lo que en toda mi vida había sabido del tequila al apreciar licor blanco, reposado y extra añejo de excelente calidad”.

Dijo tener gran admiración por las mujeres emprendedoras, como el caso de Melly Barajas, a quien le admira su pasión por el tequila y el mundo del fashion (diseño de modas), “además de que su tequila es hecho por mujeres”.

Hizo notar que es un gran momento en su carrera el asumir el reto de representar una marca en el medio del automovilismo. Afirmó que muchas personas cuando lo abordan en el extranjero le señalan que “México es el lugar donde se hace el tequila, lo que muestra a esta bebida como un referente del país”.



*Buscábamos a un mexicano que tuviera una trayectoria importante y que compartiera nuestros valores, por eso escogimos al Pato. Estoy segura que él se consolidará en la Fórmula Uno”*

**MELLY BARAJAS**  
Empresaria tequilera



desde 2012 contigo

## SERVICIOS ASESORÍA ESPECIALIZADA

Aseguramos la rentabilidad de tu inversión con un manejo integral y personalizado de la sanidad, nutrición y calidad del suelo de tu cultivo.

**ELIGE EL ÉXITO. ELIGE AGRIBERRIES. TU INVERSIÓN SEGURA.**

- ✔ Asesoramiento Físico Constante
- ✔ Ciencia y Tecnología: Uso de herramientas digitales y análisis
- ✔ Experiencia Comprobada



Da el Salto: Tu Cultivo, Potenciado al Máximo

**CONTACTANOS**

☎ 3414106512

✉ info@agriberreries.mx

## 30 AÑOS

APOYANDO LA PRODUCTIVIDAD DEL CAMPO

**Agroinsumos para todos los cultivos:**

- Semillas
- Fertilizantes
- Agroquímicos
- Productos Orgánicos

ATENDEMOS A NIVEL NACIONAL, DESDE PRODUCTORES LOCALES HASTA EMPRESAS DE IMPORTANCIA INTERNACIONAL

www.elpuma.com.mx

Nance 1532  
Col. Del Fresno  
44900 Guadalajara,  
Jalisco, México

Teléfono  
33 3812 0444  
01 800 98 02 903

EL PUMA  
AGROINSUMOS

UNA COSECHA SANA, SE NOTA



## PRODUCCIÓN RESPONSABLE

# BerryGAP eleva el nivel de inocuidad y trazabilidad en las berries mexicanas

El programa contribuye a cerrar brechas técnicas y económicas en torno a la calidad y la seguridad alimentaria



### CONSULTA

• Para más información, consulta <https://aneberries.mx>



Con el objetivo de fortalecer la producción responsable y segura de berries en México, Aneberries desarrolló BerryGAP, un esquema de Buenas Prácticas Agrícolas enfocado en garantizar la inocuidad, trazabilidad y cumplimiento regulatorio en el campo.

Este estándar es adoptado por productores que forman parte de la cadena comercial de los socios de Aneberries, consolidando un compromiso conjunto con la calidad y la seguridad alimentaria.

Además, se encuentra alineado con los requisitos internacionales, particularmente con la normativa de la Food and Drug Administration (FDA) bajo la Food Safety Modernization Act (FSMA), lo que facilita el acceso y permanencia en mercados de alta exigencia.

BerryGAP no es una certificación, sino un programa que está dirigido principalmente a pequeños productores que no cuentan con los recursos necesarios para obtener una certificación de tercera parte homologada por la Global Food Safety Initiative (GFSI). De esta manera, el programa contribuye a cerrar brechas técnicas y económicas, elevando el nivel de cumplimiento en el sector.

### GESTIÓN DE RIESGOS

El objetivo central del programa

es reducir los riesgos de contaminación microbiológica, química y física durante la producción primaria, disminuyendo la probabilidad de brotes de enfermedades transmitidas por alimentos y fortaleciendo la confianza tanto en el mercado nacional como en el internacional.

BerryGAP establece un sistema integral que abarca desde la preparación del terreno hasta la cosecha, el empaque en campo y el transporte. Su enfoque es preventivo y se basa en la identificación, evaluación y gestión de riesgos.

Entre sus principales componentes destacan la elaboración de un Plan de Inocuidad Alimentaria documentado por cada productor; la evaluación y control de fuentes de agua con análisis microbiológicos; la capacitación obligatoria y designación de un responsable certificado en inocuidad; el manejo documentado de productos fitosanitarios con análisis multiresidual por temporada; la gestión validada de fertilizantes de origen animal; programas de limpieza y desinfección; y un sistema robusto de trazabilidad desde el sitio de producción hasta el destino comercial.

Más que un manual técnico, BerryGAP representa una herramienta estratégica que protege la reputación de la industria, minimiza riesgos comerciales y reafirma el compromiso de Aneberries con el sector en la excelencia operativa y la seguridad alimentaria.



**JUNTOS COSECHAMOS LOGROS**

- AGROQUÍMICOS
- INSECTICIDAS
- FERTILIZANTES
- Y TODO PARA TU CAMPO

33 1169 2589

atencionclientes@superagro.com.mx

superagro.com.mx

superagro\_soluciones

APEAJAL

ASOCIACIÓN DE PRODUCTORES  
EXPORTADORES DE AGUACATE DE JALISCO  
www.apeajal.com

# Se acerca el 10° Congreso del Aguacate APEAJAL 2026

Tendrá lugar los próximos 26, 27 y 28 de agosto en Ciudad Guzmán

La Asociación de Productores y Empacadores Exportadores de Aguacate de Jalisco (APEAJAL) anunció la realización de su 10° Congreso del Aguacate, que tendrá lugar los próximos 26, 27 y 28 de agosto en Ciudad Guzmán, consolidándose como el punto de encuentro más relevante para la cadena productiva del aguacate en la región.

Ante los retos actuales que enfrentan productores y empacadores de Jalisco, este Congreso se ha convertido en un espacio estratégico diseñado para reunir a productores, técnicos, asesores, empacadores, comercializadores, proveedores y actores clave del sector.

Cada año, el evento ofrece un programa integral que combina ponencias de alto nivel con una exposición comercial especializada,



orientada a cubrir las necesidades técnicas y operativas de los asistentes.

A través de sus ediciones, el Congreso del Aguacate se ha posicionado como el principal foro para fortalecer el networking, intercambiar experiencias y generar alianzas estratégicas que impulsen la competitividad de la industria. Para esta décima edición, se prevé la participación de destacados expertos nacionales e internacionales, quienes



compartirán conocimientos y experiencias en temas fundamentales para el desarrollo y la innovación del sector.

El programa académico estará respaldado por conferencias técnicas y paneles especializados, mientras que el área de exposición reunirá a proveedores de insumos, tecnología y servicios, tanto mexicanos como extranjeros, ofreciendo soluciones integrales para la producción y comercialización.

Como sello distintivo, el Congreso incluye visitas a campo, donde los participantes podrán interactuar directamente con responsables de la operación de huertas y conocer de primera mano el funcionamiento de maquinaria agrícola de última generación. Esta experiencia práctica distingue al evento frente a otras ofertas de capacitación disponibles en el mercado.

Además, al celebrarse en el sur de Jalisco, el Congreso refleja la cultura, hospitalidad y gastronomía de la región, integrando al aguacate como protagonista en un ambiente propicio para el aprendizaje y la construcción de relaciones comerciales duraderas.

Con esta décima edición, APEAJAL reafirma su compromiso con el fortalecimiento y la proyección internacional del sector aguacatero.

La invitación está abierta para formar parte de este gran encuentro que, sin duda, marcará un nuevo capítulo en la historia de la industria del aguacate en Jalisco.

## CONTACTO

- Asociación de Productores y Empacadores Exportadores de Aguacate de Jalisco (APEAJAL)  
Calle Félix Torres Milanés # 239 49000, Ciudad Guzmán, Jalisco  
341 410 6995

## AGRONEGOCIOS

# Todo listo para la 19ª edición de Expo Agrícola Jalisco

El encuentro comercial contará con la participación de 400 espacios de exhibición de maquinaria e insumos, así como exposición de proyectos productivos

**D**IMA, Asociación Civil que promueve la vinculación tecnológica para el desarrollo del sur y sureste de Jalisco, trabaja junto a sus empresas asociadas en la realización de la 19ª Edición de Expo Agrícola Jalisco en Ciudad Guzmán, evento de vanguardia tecnológica del occidente de México en la región sur de Jalisco.

La organización asegura que esta edición marcará un antes y un después en la colaboración entre gobierno, empresas y el sector agrícola, impulsando alianzas estratégicas, cadenas productivas y la adopción de tecnologías para un campo más eficiente y sustentable.

El encuentro comercial contará con la participación de 400 espacios de exhibición de maquinaria, insumos, implementos y demos-

## VENTAJAS

- Transferencia de tecnología
- Capacitación permanente y constante
- Creatividad
- Oportunidades de mercado
- Creación de empresas
- Integración de tecnología
- Detonador de infraestructura e iniciativas

## FORTALECE AL ESTADO

- Expo Agrícola Jalisco facilita la cadena agrícola con tecnología avanzada y productos demandados por el mercado.
- Fortalece la innovación en la producción, brindando a productores y empresarios acceso a tecnología y servicios de vanguardia para mejorar sus sistemas productivos.

traciones de campo e invernaderos, así como exposición de proyectos productivos y de negocios.

Una de las innovaciones para este 2026 serán los pabellones temáticos de sustentabilidad, inteligencia artificial y salud integral del trabajador agrícola, además de conferencias, networking y demostraciones en vivo para transformar el futuro del campo.

DIMA mantiene el compromiso de dar los mejores servicios de interés en el medio agrícola, por ello contará con el Centro de Negocios, donde se llevará a cabo la interacción de las empresas con los productores.

Desde sus inicios, Expo Agrícola Jalisco promueve la competitividad e innovación en las empresas dedicadas a actividades productivas rurales; al mismo tiempo, Ciudad Guzmán se ha transformado



en una de las regiones más productivas del occidente, destacando como polo comercial de agronegocios de primer nivel, y hoy, uno de los productores de aguacate y berries con mayor crecimiento en México.

Bajo el slogan "Sembrando innovación... cosechando futuro", Expo Agrícola Jalisco 2026 se llevará a cabo del 22, 23 y 24 de abril en la Explanada Ferial de Ciudad Guzmán.

Redacción. - Periódico AGRORURAL



¡Sembrando  
innovación...  
cosechando  
futuro!



¿Y tú ya tienes  
tu stands?

Agendate

22-24 · ABRIL · 2026

CIUDAD GUZMÁN, JALISCO  
EXPLANADA FERIAL

+400

EXPOSITORES

Maquinaria

Equipos

Insumos

Servicios

Información



Expo Agrícola Jalisco

CONTACTO 341 413 4712  
www.expoagricola.org.mx




**CRT**
**CONSEJO REGULADOR DEL TEQUILA**

WWW.CRT.ORG.MX

Una denominación de origen (DO) es el nombre de una región geográfica utilizado para designar, proteger y certificar un producto cuyas características, calidad o reputación se deben exclusiva o esencialmente al medio geográfico. Garantiza la autenticidad y vincula la tradición local al producto.

Es el caso del tequila, que desde 1974 ostenta el distintivo DOT (Denominación de Origen Tequila) y solo se puede producir en 181 municipios de cinco estados de México: 125 de Jalisco, 30 de Michoacán, 7 de Guanajuato, 8 de Nayarit y 11 de Tamaulipas.

Aquí entra la labor del Consejo Regulador del Tequila (CRT), que en coordinación con las autoridades protege e impulsa el reconocimiento del tequila no sólo en México, sino a nivel internacional.

Y es que en el mundo cada país tiene sus propias leyes, reglas, regulaciones y mecanismos para proteger productos que solo se pueden elaborar en un territorio específico.

El tequila es reconocido en otros países como Marca de Certificación, Indicación Geográfica, Marca Colectiva, Indicación Geográfica Protegida, Marca, Denominación de Origen o Producto Distintivo.

# El CRT resguarda al tequila como Denominación de Origen en el mundo

## CLASES DE TEQUILA



Por ejemplo, en Estados Unidos al tequila se le reconoce como Marca de Certificación, en Colombia como Denominación de Origen, en Filipinas como Marca Colectiva, en Vietnam como Indicación Geográfica y en Emiratos Árabes Unidos como Marca.

Cada una de estas figuras de propiedad intelectual cumple un papel clave en su protección, por lo que gracias a esto hoy el tequila

está protegido en 58 países. Estos registros internacionales permiten al gobierno de México, como titular de la Denominación de Origen Tequila, actuar legalmente contra cualquier intento de imitación o uso indebido.

Proteger al tequila a nivel internacional no solo defiende su nombre, también protege su origen, su calidad y el trabajo de miles de familias. Esto enaltece

el orgullo, pasión y tradición que une al mundo.

## ORGANISMO DE CERTIFICACIÓN

El Consejo Regulador del Tequila cuenta con el Organismo de Certificación, el único Organismo Evaluador de la Conformidad acreditado para certificar el cumplimiento con la NOM del Tequila, siguiendo el esquema de certificación ini-

## SERVICIOS DE CRT LABORATORIO

El CRT cuenta con infraestructura de calidad y personal altamente capacitado en su Laboratorio para una amplia gama de análisis:

- Físicoquímico de Bebidas Alcohólicas
- Aguas y Metales
- Microbiología
- Fitopatología
- Agronómico y Unidad de Servicios
- Servicios Especiales
- Biología Molecular

cial y un proceso de evaluación de seguimiento conforme al Procedimiento para la evaluación de la conformidad de la Norma Oficial Mexicana NOM-006-SCFI-2012, Bebidas alcohólicas Tequila-Especificaciones, publicado el 10 de mayo de 2022.

Además, está aprobado por la Dirección General de Normas de la Secretaría de Economía, quien reconoce sus resultados. El Organismo de Certificación es la persona moral acreditada y aprobada que tiene por objeto realizar funciones de certificación, y su constitución es aprobada por las dependencias competentes en los términos establecidos en la Ley de la Infraestructura de la Calidad (LIC).



## FITOSANIDAD

# Las campañas de sanidad vegetal son primordiales para el campo jalisciense

Los programas del CESAVEJAL son considerados de interés nacional debido a su impacto económico, la competitividad y las exportaciones

**E**n un contexto donde la productividad agrícola enfrenta retos cada vez mayores, las campañas de sanidad vegetal se consolidan como un escudo protector para la economía rural, el medio ambiente y la seguridad alimentaria.

Su relevancia descansa en pilares fundamentales: garantizar alimentos sanos y suficientes, proteger la economía y las exportaciones, prevenir la introducción y dispersión de plagas invasoras, y contribuir a la sostenibilidad y la salud pública.

En la edición de febrero, el Periódico AGRORURAL presentó una entrevista con el presidente del Comité Estatal de Sanidad Vegetal de Jalisco (CESAVEJAL), Javier Gutiérrez Novoa, donde se abordaron las generalidades del organismo. Para esta edición de marzo, profundizamos en las principales campañas que desarrolla en beneficio del campo jalisciense.

El CESAVEJAL fue constituido el 19 de agosto de 1992 y, tras diversas reestructuraciones, obtuvo el registro oficial ante la Dirección General de Sanidad Vegetal de la entonces Secretaría de Agricultura, Ganadería, Desarrollo Rural, Pesca y Alimentación (SAGARPA) el 3 de abril de 2007.

Actualmente, el Comité funge como organismo auxiliar responsable junto con el Gobierno del Estado y bajo la rectoría de la SADER para dar cumplimiento a las campañas y programas de prevención, control y combate de plagas y enfermedades que afectan los cultivos agrícolas. Estas acciones son establecidas por el Servicio Nacional de Sanidad, Inocuidad y Calidad Agroalimentaria (SENASICA), autoridad federal en la materia.

## ACCIONES PRIORITARIAS

Las campañas que desarrolla el CESAVEJAL son consideradas de interés nacional debido a su impacto en la derrama económica, la competitividad y las exportaciones, beneficiando de manera directa a los productores y a toda la cadena de valor agroalimentaria.



## BOLSA HIDROPÓNICA

SOLMED  
PLÁSTICOS ESPECIALIZADOS

• Máxima eficacia en uso de agua y nutrientes.

• Mayor y mejor control contra plagas y enfermedades.

• Garantía contra exposición a los rayos uv.

• Fabricamos con polímeros 100% vírgenes.

• Producto grado alimenticio regulado por la FDA y la NOM-251-SSA1-2009. (ajustada en todos los aspectos)

• Fabricamos de acuerdo a tus necesidades:

- medidas
- calibre
- capacidad de litros
- perforaciones.



f Sol Med  
i plasticos.solmed

contacto  
33 27 10 46 55

**AUMENTE  
LA PRODUCCION  
DE LOS CULTIVOS  
CON DASAM**



Equipos, Cultivos, Jardinería, Plagas Urbanas  
Facilitando al productor una amplia gama de agro-insumos;  
atención personalizada, asesoría técnica y la experiencia  
en el medio que nos respalda

Av. Lázaro Cárdenas 2362, Colonia del Fresno  
Tel. 33 3811-8998  
Calle Plátano 1531, Colonia del Fresno  
Tel. 33 3811-1505 y 800 433 2300  
Guadalajara, Jalisco

[www.agricoladasam.com.mx](http://www.agricoladasam.com.mx)





### 1. INOCUIDAD AGRÍCOLA

Su objetivo es promover la adopción de Buenas Prácticas Agrícolas (BPA) y Buenas Prácticas de Manejo (BPM), fortaleciendo la calidad e higiene de productos hortofrutícolas mediante capacitación y actualización constante de productores, técnicos, empacadores y exportadores.

### 2. MANEJO FITOSANITARIO

En el cultivo de maíz, se prioriza la detección oportuna de plagas de importancia económica y la aplicación de medidas preventivas y de control. En trigo panificable, las acciones se concentran en la detección temprana de plagas y la protección fitosanitaria.

### 3. ANTIPLAGAS

Esta campaña busca reducir los niveles de infestación de barrenadores del hueso y de ramas, así como caracterizar fitosanitariamente las zonas productoras para detectar brotes de manera oportuna y proceder a su erradicación.

### 4. CONTRA LA COCHINILLA ROSADA

Se promueve el manejo integrado contra la cochinilla rosada (Maco-



nellicoccus hirsutus) para proteger áreas agrícolas comerciales con hospederos potenciales. Se protegen más de 8,800 hectáreas en el estado.

### 5. FRENTE A LAS MOSCAS DE LA FRUTA

Su objetivo es proteger la producción y cosecha de mango en más de 6,600 hectáreas en los municipios de Cihuatlán, La Huerta y Tomatlán, reduciendo riesgos de pérdidas económicas y restricciones comerciales.

### 6. VIGILANCIA EPIDEMIOLÓGICA

Este programa tiene como finali-

dad detectar de manera temprana plagas reglamentadas ausentes en el país que representen una amenaza para la agricultura nacional. Para ello se opera una red de trampeo y muestreo, se delimitan posibles incursiones y se atienden alertas y reportes ciudadanos.

### 7. PROGRAMA CAMPO LIMPIO

Implementa el Plan de Manejo y Recolección de Envases Vacíos de Plaguicidas (PLAMREVP), estableciendo Centros de Acopio Temporal CAT y Primarios CAP para recibir envases triplemente lavados, secos y perforados. Este programa



contribuye a reducir riesgos de contaminación y promueve la disposición final adecuada.

### 8. PLAGAS DE LOS CÍTRICOS

Se opera la campaña fitosanitaria para conservar y mejorar el estatus fitosanitario de la citricultura en Jalisco, mediante el monitoreo y manejo del Psílido Asiático de los Cítricos y otros brotes.

### COMPROMISO CON EL CAMPO

El trabajo del CESAVEJAL demuestra que la sanidad vegetal no solo es una responsabilidad técnica, sino una estrategia integral para proteger el patrimonio de los productores, fortalecer la competitividad de Jalisco y garantizar alimentos sanos para la población.

En las próximas ediciones del Periódico AGRORURAL se detallarán las acciones específicas que se desarrollan en cada municipio del estado, así como sus aplicaciones directas y resultados en campo.

Redacción. - Periódico AGRORURAL



## Hotel Ana Isabel

Para ganaderos y agricultores que visitan Guadalajara estamos a sus ordenes.

\*Ubicado en una de las zonas con mayor comercio de la ciudad.

\*Económico, estacionamiento y con la mejor calidad y servicio

¡Sencilla o familiar al mejor costo!

Telefono: 33 3617 7920

Av. Javier Mina 164 frente al mercado libertad (san juan de dios)



## ANÁLISIS



# SECTOR LECHERO DE JALISCO: DE NUEVO EN CRISIS

POR SERGIO SOLTERO GARDEA

EL SECTOR LECHERO DE LA REGIÓN CENTRO-OCCIDENTE VUELVE A ATRAVESAR DIFICULTADES: LOS PRODUCTORES ENFRENTAN OBSTÁCULOS PARA VENDER SU LECHE A QUIENES LA PROCESAN



Esta situación comenzó cuando Leche para el Bienestar (antes LICONSA) anunció que reduciría la compra de leche a los proveedores registrados hacia finales de 2025. Esto provocó un efecto dominó, ya que empresas e intermediarios también disminuyeron tanto los precios como los volúmenes de compra a sus proveedores habituales.

Para entender el origen del problema, se tiene que analizar lo que está sucediendo en el mercado internacional, ya que desde agosto de 2025 los precios de la leche descremada en polvo (LDP) iniciaron una tendencia a la baja, para estabilizarse en noviembre y diciembre a US\$2,530/tonelada.

No obstante, el tipo de cambio del peso con respecto al dólar ha llegado a estar por debajo de los 18 pesos, es decir a \$4.55/kilo, considerando que un kilo de LDP se puede transformar en 10 litros, entonces el costo de reconstitución de un litro, sumando grasa butírica, agua y otros elementos es de \$8.50/L, pero si en lugar de grasa butírica se usa grasa vegetal, entonces el costo de reconstitución baja a \$5.17/L. Lo anterior explica la razón por la cual en el mercado, cuando menos de Jalisco, se esté ofreciendo leche a 5 o 6 pesos/L.

Desde el inicio de 2026, el precio de la LDP muestra una tendencia positiva. En la última subasta de Global Dairy Trade (GDT) se cotizó



a US\$2,973 por tonelada. Según el USDA, durante la semana del 23 de febrero, la LDP llegó a US\$3,391 por tonelada, lo que supuso un aumento del 27% respecto a enero.

Si esta dinámica sigue, es probable que importar LDP deje de ser interesante, aun con el tipo de cambio actual. Además, la subida de precios permitirá que las empresas reduzcan sus inventarios de LDP, lo que probablemente repercuta en un mayor precio pagado por la leche cruda.

Sin embargo, lo que se requiere es encontrar el o los mecanismos de comercialización adecuados para ambas partes que eviten, de una vez por todas, las crisis recurrentes que se presentan en las regiones altamente productoras de leche del país, como en el estado de Jalisco, y que apoyen a los pequeños y medianos productores que no son parte de Leche para el Bienestar y que le entregan su leche a las empresas que la transforman en productos lácteos.

\*Sergio Soltero es Secretario Técnico de la Comisión Ejecutiva Bovinos Leche y cuenta con amplia experiencia en el sector lechero; Colabora con sus opiniones y artículos para AGRORURAL

## SUCURSALES

SuperVet Washington  
Av. Washington 428, Guadalajara.

SuperVet Aeropuerto  
Av. Solidaridad Ibero 7098 D.

SuperVet Ocotlán  
Avenida Vallarta #7326,  
San Juan de Ocotlán.

SuperVet Tlajomulco  
Prolongación López Mateos #129.

SuperVet Ixtlahuacán  
Carr. a Cuquío 670,  
Ixtlahuacán del Río, Jal.

SuperVet Ameca  
Patria L. Pte. 255, Ameca, Jal.

SuperVet Cocula  
Carretera, Barra de Navidad  
162, Cocula, Jal.

SuperVet Colotlán  
Colima #10, Colotlán, Jal.

## CUIDADO, SALUD Y NUTRICIÓN ANIMAL EN CADA ETAPA

Todo lo que necesitas para el cuidado animal, en un solo lugar.



ACCESORIOS

ALIMENTO

FARMACIA



www.supervet.com.mx 33 3954 0171

# Incrementa producción de leche en 2025

De acuerdo con estimaciones de la Cámara Nacional de Industriales de la Leche (CANILEC), en 2025 la producción nacional de leche en México tuvo un crecimiento aproximado de 270 millones de litros, para alcanzar un total de 13,825 millones de litros, lo que representa un incremento anual de 2%, por debajo del ritmo histórico de 2.3%.

Estas cifras, que aún son proyecciones a falta del cierre de datos de diciembre de 2025, fueron presentadas por CANILEC durante su Foro Perspectivas de los Lácteos 2026, efectuada el pasado mes de febrero y del que se generó amplia información.

Ricardo Villavicencio y René Fonseca, presidente y director general de CANILEC, respectivamente, ofrecieron un panorama del estado del consumo de lácteos en México. Destacaron que, en 2024, último año con datos completos

disponibles, el consumo de derivados lácteos en el país superó por primera vez al de la leche líquida, al ocupar el 53% del total consumido. En ese sentido, los productos con mayor crecimiento son la crema (5.7%), el queso (4.6%) y la manteca (3%), mientras que la leche fluida ha caído un 1.1%.

No obstante, se advirtió que el consumo promedio de leche en México es de 147 litros por persona al año y, aunque ha crecido desde los 130 litros de años previos, sigue por debajo de la recomendación de 180 litros de la Organización de las Naciones Unidas para la Alimentación y la Agricultura (FAO).

Parte fundamental en el crecimiento del consumo, añadieron, ha sido el incremento en los ingresos de las familias mexicanas por el aumento al salario mínimo y los programas sociales del gobierno federal, teniendo en cuenta que, según estimaciones, el 82% de las familias



mexicanas reciben algún apoyo. Esto ha permitido que los hogares de menores ingresos puedan acceder a más productos lácteos o migrar hacia categorías de mayor valor como los deslactosados.

Entre los desafíos que encara la industria láctea para 2026 prepondera la dependencia del exterior,

ya que México es estructuralmente deficitario e importa el 30% de la demanda total de lácteos, de acuerdo con los datos presentados durante el evento. Esta situación generó un saldo negativo de 2,693 millones de dólares en 2025, siendo Estados Unidos el proveedor del 84% de las importaciones.



**ADM**



**api-aba**  
El experto en nutrición animal

## Productos de la familia JOVIS para la crianza de bovinos



Alimento Completo





Acelera el desarrollo de papilas ruminales.

	PERIODO DE TIEMPO	ETAPA
<b>JOVIS RICO PE</b>  Recomendado para becerras con dietas líquidas altas	De 0 a 90 días de edad	Iniciador
<b>JOVIS TEMPRANO</b>  Recomendado para becerro con dietas líquidas bajas	De 0 a 90 días de edad	Iniciador
<b>JOVIS CRECIMIENTO PE</b> 	De 90 a 180 días de edad	Crecimiento

### ¡De venta aquí!

Bldv. Anacleto González Flores Sur 1314.  
Tepatitlán de Morelos, Jalisco, México. ☎ 378 7070 326



Grupo  
**CEGOFRABA**



800 5074600  
NOI A SMARTCENTER@adm.com  
55-8040-8040



ADMNutricionAnimal @admnutricionanimal /adm\_nutricion\_animal www.admnutricionanimal.com.mx



Malta Texo de México, S.A. de C.V. Avenida Ejército Nacional No. 843 B, Piso 1, Col. Granada, Alcaldía Miguel Hidalgo, Ciudad de México, C.P. 11520.

## RECOMENDACIONES

# Jerarquía y respeto, la clave en el control de los caballos

Establecer un vínculo seguro y funcional con el equino exige conocimientos básicos que van más allá de simplemente montar



*Los caballos son animales sociales que en estado salvaje nunca viven solos. Al recluirllos, debemos procurar que tengan contacto con otros de su especie"*

**JANET ORTEGA**  
Especialista en caballos

El caballo no es solo un animal de trabajo o una afición; es un ser social que requiere una comprensión técnica de su psicología para garantizar una convivencia segura.

Esto lo saben a la perfección los ganaderos, agricultores y la gente del campo que conviven diariamente con estos animales en sus ranchos, quienes aseguran que la relación con el equino es un pilar de la vida rural.

Con esa premisa el Periódico AGRORURAL acude a ellos, y con gusto nos ofrecen algunos tips básicos para saber cómo establecer un vínculo funcional con el caballo y transformar al dueño en un líder respetado.

## DISCIPLINA JUSTA

Toda persona que trate con caballos debe recordar que la jerarquía es la base de su comportamiento. En este sentido, es vital evitar y corregir actitudes que muestren falta de respeto hacia el jinete, como morder, pisar o amenazar con una coza. Cuando estas situaciones ocurren, la disciplina debe ser justa e inmediata.

La MVZ Janet Ortega, especialista en equinos y colaboradora de este medio, enfatiza que el castigo debe entenderse como una forma de educación para el animal y no como una vía para desahogar el enojo del manejador.

Esta estructura de respeto se complementa con el bienestar emocional del animal. No hay que olvidar que los caballos son seres sociales que, en libertad, nunca viven solos. Al respecto, la Dra. Ortega sugiere que, si se tienen en reclusión, se debe procurar que tengan contacto visual y físico con otros de su especie. En caso de contar con un solo ejemplar, es altamente recomendable que compartan espacio con otros animales, como cabras o perros, para mitigar el estrés de la soledad.

"El éxito en el trato con los animales depende en gran medida de que la persona encargada tenga



## TIPS BÁSICOS

Puntos fundamentales para garantizar una relación armoniosa y productiva:

- **Liderazgo con coherencia:** El respeto se gana con firmeza y justicia, corrigiendo las faltas al instante
- **Socialización necesaria:** El contacto con otros animales es vital para la salud mental del caballo
- **Lectura corporal:** Observe siempre la posición de las orejas para anticipar el comportamiento del animal
- **Seguridad en el manejo:** Al caminar a pie, mantenga siempre su posición de guía y no permita que el caballo invada su espacio personal

paciencia, tacto, sensibilidad y firmeza, además de sentido común. Al acercarse a cualquier caballo no se debe hacer ruidos fuertes o movimientos bruscos", recomienda la colaboradora de AGRORURAL.

Apunta que lo ideal es avisar de nuestra presencia con un tono de voz suave, caminando despacio hacia su espalda sin hacer aspavientos. Si el animal llegara a recelar, el procedimiento correcto es detenerse, retroceder un par de pasos y avanzar nuevamente con calma hasta ganar su confianza.

## TERMÓMETRO DEL ÁNIMO

En este proceso, las orejas del caballo funcionan como un termómetro de su ánimo: si están hacia adelante, el animal observa con curiosidad; si están hacia atrás, indican sumisión; pero si se encuentran totalmente aplastadas sobre el cuello, estamos ante una señal de alerta grave de que el animal podría embestir.

Finalmente, el manejo a pie requiere tanta atención como el momento de la monta. Aunque el ca-



ballo suele aceptar la superioridad del líder cuando este va en la silla, al guiarlo andando la autoridad debe reafirmarse.

La forma más segura de pasearlo es situarse a su izquierda, controlando el ramal con firmeza y utilizando el codo derecho para impedir que el animal invada el espacio personal del guía. Es fundamental no permitir que la cabeza del caballo

rebase el hombro de quien lo guía; un tirón firme del ronzal suele ser suficiente para mantener el orden.

Estas recomendaciones, aunque conocidas por los expertos, son esenciales para que cualquier persona que disfrute de la compañía de estos nobles animales pueda hacerlo de manera profesional y segura.

Redacción. – Periódico AGRORURAL



# PIONEROS

PORCÍCOLA • AVIPECUARIA

EXPERTOS EN CRIANZA PORCÍCOLA Y AVÍCOLA.

Contamos con la experiencia y procesos para garantizar una excelente calidad en nuestros productos.



Área Troncal N° 3370, Col. Las Pomas (Camino a Calerilla y Camino Real de Colima) C.P. 45600, Tlaquepaque, Jalisco.  
Tels: (33)36863935 y 36860642  
[avipecuariapioneros.com](http://avipecuariapioneros.com)



**URPJ**

**UNIÓN REGIONAL DE PORCICULTORES DE JALISCO**

www.urpj.org.mx



La reelección de Carlos Espinosa en la Asamblea de la Asociación de Tlajomulco mostró el respaldo sólido a su gestión. Siguen las tareas e iniciativas de sanidad, comercialización o infraestructura que ya estaban en marcha.



La señora María del Rosario Aguirre y el nuevo Consejo Directivo tomando protesta y aceptando el cargo que se les confirió en la Asamblea de la Asociación de Porcicultores de Jesús María.



La Asociación de Porcicultores de Tamazula llevó a cabo su Asamblea eligiendo a Manuel Ávalos como presidente. En el acto se hizo un reconocimiento a José Castañeda Moreno por la labor realizada durante su periodo al frente de la Asociación.

## Exitosas Asambleas de las Asociaciones Locales de la URPJ

### FICHA

**Unión Regional de Porcicultores de Jalisco**

• Carretera a Penwualt 148, El Salto, Jalisco  
• 33 3688 3594  
• Sitio web: www.urpj.org.mx

La Unión Regional de Porcicultores de Jalisco (URPJ) continúa fortaleciendo a sus agremiados mediante la realización de las Asambleas de sus asociaciones, cuyo objetivo es ser el medio ideal en apoyo a sus actividades.

Estas Asambleas anuales se han llevado a cabo desde el mes de

enero para cumplir con lo establecido en estatutos. En todas se observa la disposición de los asociados, lo que permite la continuidad y estabilidad para los productores.

La presencia de autoridades en las Asambleas refuerza la alianza entre el gobierno y los productores, facilitando el acceso a programas de apoyo y gestión de recursos.



Asociación de Porcicultores de Tototlán en su Asamblea dio un voto de confianza a Bernardo Gómez, reeligiéndolo como presidente por un periodo más.



En Asamblea de la Asociación de Lagos de Moreno, los asociados reeligieron a Jaime Enrique de Alba; esto ha sido un voto de confianza para darle continuidad a los proyectos y a la estabilidad de la Asociación en una importante zona para la porcicultura.



La Asociación de Porcicultores de La Barca realizó su Asamblea anual; se acordó la reelección de Juan Ramón Ochoa al frente de la Asociación: Un voto de confianza por la buena gestión que da continuidad a los proyectos y beneficia a sus asociados.



En el marco de la Asamblea electiva de la Asociación de Porcicultores de San Julián, se llevó a cabo el orden del día estatutario y el señor José Inés Soto fue reeligido para continuar con el cargo de presidente. Aquí en el uso de la palabra, el presidente de la URPJ, Jaime Enrique de Alba.



**FONDO DE ASEGURAMIENTO PECUARIO Y DE BIENES DE LA UNIÓN REGIONAL DE PORCICULTORES DE JALISCO.**



### SEGUROS PECUARIOS

RADICACIÓN  
TRANSPORTE  
ESTANCIA TEMPORAL  
ADAPTACION Y OTROS



### SEGUROS PATRIMONIALES (BIENES PROTEGIDOS)

- INSUMOS
- MAQUINARIA Y EQUIPO DENTRO Y FUERA DE LAS INSTALACIONES
- EDIFICIOS



3322543612

direccionfondopecuariourpj@gmail.com



## CAPACITACIÓN

# Certificación CCA fortalece la asesoría agrícola profesional en México

El programa está enfocado en validar conocimientos técnicos, experiencia profesional, ética y actualización continua

Por Juan Carlos Salinas Navarrete

La agricultura mexicana enfrenta hoy retos complejos: escasez de agua, incremento de costos, presión por producir de forma sostenible y una creciente necesidad de decisiones técnicas bien fundamentadas.

En este escenario, la certificación internacional Certified Crop Adviser (CCA) se consolida como una herramienta clave para elevar el nivel de la asesoría agrícola en el país.

Respaldo por la American Society of Agronomy (ASA), el programa CCA evalúa y certifica a asesores agrícolas mediante un proceso riguroso e independiente, enfocado en validar conocimientos técnicos, experiencia profesional, ética y actualización continua.

## MODELO DE EVALUACIÓN

A diferencia de cursos o capacitaciones aisladas, la certificación CCA se basa en exámenes técnicos exigentes y en un esquema obligatorio de recertificación cada dos años, lo

## REQUISITOS

Para conocer las bases y requisitos del Programa CCA, accede a:

- Sitio internacional: [www.sciencesocieties.org/certified-crop-adviser](http://www.sciencesocieties.org/certified-crop-adviser)
- Certificación en México: <https://www.sciencesocieties.org/certified-crop-adviser/get-certified/mexico>
- Sitio Región México CCA-CRAISA: <https://ccacraisa.com/>

que garantiza que los asesores se mantengan actualizados frente a nuevas tecnologías, normativas y condiciones productivas.

El Ing. Edgar Arturo Orozco Moreno (CCA) destaca este enfoque: "Ser CCA no es solo aprobar un examen; es asumir un compromiso permanente con estándares internacionales, con la actualización continua y con una forma ética de ejercer la agronomía".

Los asesores certificados CCA trabajan en áreas estratégicas como manejo de riego, nutrición vegetal, conservación de suelos y protección de cultivos, aportando recomendaciones técnicas basadas en ciencia y no en intereses comerciales.

El Ing. Jorge Camacho (CCA) comparte resultados concretos obtenidos en campo: "Estar certificado como asesor agrícola ICCA me ha permitido ser más útil al productor. En un cultivo de chícharos orgánicos en el Bajío logramos rendimientos 30% superiores y una reducción de costos del 40%".

## PROFESIONALIZACIÓN DEL SECTOR

Para especialistas como el Ing. Diego Andújar (CCA), la certificación representa un punto de inflexión profesional: "El programa CCA no solo valida conocimientos, también impulsa una forma responsable de ejercer la agronomía, basada en ciencia, ética y resultados".

El crecimiento del programa CCA



Ing. José Ignacio Caro Carrillo, en cultivo de arándano

en México contribuye a fortalecer la competitividad agrícola nacional, promoviendo una asesoría técnica más sólida, transparente y alineada con estándares internacionales.

El programa de Asesor Certificado de Cultivos (CCA) de la Socie-

dad Estadounidense Americana de Agronomía es el punto de referencia del profesionalismo.

\*Juan Carlos Salinas Navarrete es Ingeniero Agrónomo, M.Sc. en Horticultura, ICCA México – 363983

### SEMILLAS FORRAJERAS EL SURCO

PARA TODO TIPO DE TERRENO Y CLIMA DE RIEGO Y TEMPORAL, CONTAMOS CON TODO TIPO DE SEMILLAS

Excelente Producción en Silo Pastoreo Alta Producción en Pacas

<b>PASTOS:</b> Cobra Tanzania Mulato Massai Insurgentes Mombaza Señal Mavuno Toledo Pampa Verde Caiman Super Sorgo	<b>AQUAMIX</b> RESISTENTE A ENCHARCAMIENTOS 14% de Proteína	<b>MACXI</b> ALTA PRODUCCIÓN PASTOREO SILO O PACAS
	<b>MARSHALL</b> RESISTENTE AL FRIO SUELOS MALOS Y SEQUIA	<b>BERMUDA KING</b> O ESTRELLA MEJORADA <small>Ideal en suelos de presas lagos y bordos que se inundan en temporal y secos después del temporal</small>
<b>Inoculante para Silo</b> <b>Sellador para Silo</b>	<b>BELL RODHES</b> O RODHES ESTRELLA ESPECIAL PARA EQUINOS	<b>LLANERO</b> O ANDROPON AGOSTADERO CERROS POBRES Y SECOS
<b>SEMILLAS DE INVIERNO</b> Alfalfa Triticale Canola Garbanzo blanco y porquero Ebo Avena Cebada Orchar Treboles Bromo Festuca Raygrass perenne y anual	<b>Ventas:</b> Pino #2414 Col. del Fresno Guadalajara Jalisco.	<b>Tel. 33 38 12 41 37 / 33 38 11 03 01</b> <b>ASESORIA 33 14 51 18 45</b> <b>66 82 43 82 65</b>

[semillaseisurco@gmail.com](mailto:semillaseisurco@gmail.com)

## ANÁLISIS

# BECERRO O PRODUCCIÓN CÁRNICA: LA DECISIÓN QUE MUEVE A LA GANADERÍA MEXICANA

POR CÉSAR OCAÑA ROMO



El problema del precio del becerro ya rebasó el “tema del norte”. La discusión escaló a nivel nacional y se plantea una respuesta de política pública: un plan con recursos para impulsar engorda y producción de carne como reacción al cierre de exportación de ganado en pie, con una bolsa federal de \$2,181 millones de pesos, con énfasis en Sonora, Coahuila y Durango como principales beneficiarios.

¿Por qué una decisión sanitaria en la frontera se vuelve agenda país? Porque cuando se restringe la exportación a Estados Unidos

por una razón sanitaria —como es el riesgo asociado al gusano barrenador— no solo pierde el norte exportador: el mercado interno recibe ganado adicional y el ajuste ocurre por el canal más rápido: precio a la baja y presión de liquidez. Los precios del norte se homologan a la baja con los del centro del país, mientras entra presión adicional por flujos legales e ilegales de ganado desde Centroamérica, y aquí aparece la conversación de “integrar la cadena” para mejorar la rentabilidad del ganadero.

El tamaño del mercado explica por qué la discusión no puede



quedarse a nivel regional. México produce cada año entre 8.7 y 12 millones de becerros; de ese universo, entre 1 y 1.5 millones se destinaban a exportación hacia Estados Unidos en años recientes. No es la mayoría, pero influye de manera decisiva en la formación de precios de referencia para todo el país. Este canal exportador ordena expectativas y precios, y cuando se cierra, la presión se redistribuye hacia el

mercado interno y el ajuste cae sobre el ganadero, primero por precio y luego por liquidez.

El cierre a la importación de ganado mexicano por parte de Estados Unidos no es comercial ni político: es bioseguridad. Eso empuja a plantear la integración de la cadena. Pero si realmente se busca que el beneficio repercuta al ganadero —y que la ganancia no se quede solo en eslabones subsecuentes— el análisis de viabilidad








## EXCELENCIA PECUARIA

Especialistas en alimentos pecuarios de alto rendimiento, la mejor calidad y desarrollo profesional de fórmulas balanceadas. Además, brindamos asesoría de especialistas en cada tipo de crianza.

Más Información  
[ventas@alipec.mx](mailto:ventas@alipec.mx)  
 3686 • 3935 / 3686 • 3807

Conoce nuestros productos en  
[alipec.mx](http://alipec.mx)



• Integrar la cadena —engorda, frigorífico y eventualmente anaquel— puede ser una oportunidad o puede ser un error muy caro que depende de dos grandes variables: los números y la gobernanza

financiera debe contemplar escenarios de precios con frontera cerrada, abierta e intermitente.

El impacto del cierre de ganado mexicano a Estados Unidos no mueve toda la cadena de carne bovina en este país. Según diversas fuentes, las cabezas importadas desde México rondan entre 3% y 4% del total sacrificado o alrededor del 3% de la “cosecha” de becerros. Sin embargo, para Texas la cifra aumenta a dos dígitos, ya que Oklahoma, Arizona y California también son dependientes del ganado mexicano. Por lo tanto, para Estados Unidos puede ser un porcentaje “manejaable” en el agregado; pero para México es más relevante porque es un canal que ordena el sistema de precios del ganado.

Integrar la cadena —engorda, frigorífico y eventualmente anaquel— puede ser una oportunidad o un error muy caro que depende de dos grandes variables: los números, porque cuando la frontera reabra, el becerro puede volver

a “valer dólares” y cambiar por completo la ecuación en la búsqueda de mayores márgenes para el ganadero; y la gobernanza, porque la mayoría de proyectos económico - gremiales no fracasan por falta de intención: fracasan por falta de controles en la administración y la gestión.

Otro aspecto crítico es que el mercado de carne global y en particular en Estados Unidos es altamente concentrado. USDA-ERS documenta que las cuatro mayores empacadoras concentran alrededor de 85% del sacrificio de novillos y novillonas (2019). En ese entorno, proyectos pequeños y fragmentados son tomadores de precio y enfrentan barreras reales: volumen, especificación, continuidad, certificaciones, logística, cadena fría y contratos.

Por eso si cada estado norteño arma “su” proyecto aislado, el posible riesgo es terminar con infraestructura sin mercado o con márgenes capturados por intermediarios y no por el ganadero.

blicos o privados, si no hay diseño institucional y gobernanza profesional, la infraestructura se convierte en un elefante blanco.

Y aquí queda la pregunta central: qué tan viable es que un organismo gremial gestione un proyecto regional o varios proyectos fragmentados sin escala, para competir con las fuerzas del mercado internacional sin repetir historias de fracaso, y qué condiciones de diseño institucional se necesitan para que funcione y el beneficio sea transferible al pequeño ganadero.

Integrar puede ser parte de la solución, pero solo si se diseña con números, contratos y gobernanza; si no, el guion es el de siempre: proyectos grandes en el anuncio y chiquitos en el estado de resultados.

\*César Rafael Ocaña Romo. M.Sc. in International Agricultural Sciences. Humboldt Universität zu Berlín, Alemania. Colaborador analista de AGRORURAL

**AGROVETAL**  
Agroveterinaria de los Altos

**FARMACIA VETERINARIA  
FORRAJES MINERALES  
AGROQUIMICOS  
FERTILIZANTES  
PONCITLÁN**

Carretera Poncitlán – San Pedro Km 0, +1  
Teléfonos: 378 708 9562 y 391 921 0108

**ZAPOTLANEJO**  
Carretera Libre a Zapotlanejo # 478, Colonia Tepetates  
Teléfono: 373 106 5403



# Maformu<sup>MR</sup>

ALIMENTAMOS EL MAÑANA  
DESDE 1974

**PORQUE UN BUEN ALIMENTO, PROMETE UN BUEN FUTURO.**

Creamos alimentos balanceados para el cuidado y el bienestar de los animales.

**¿TE INTERESA SER DISTRIBUIDOR?**

**CONTÁCTANOS**



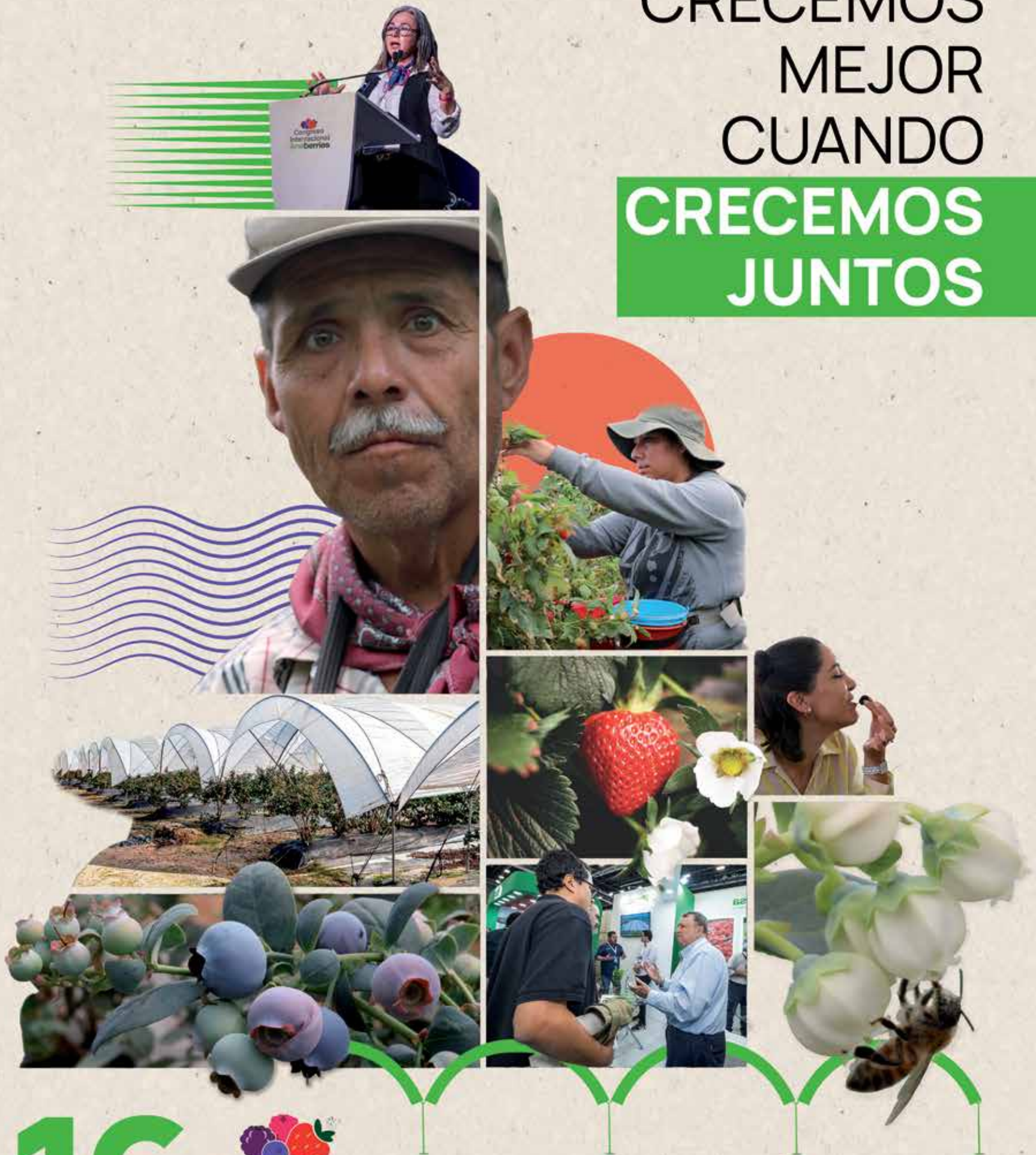
Av. José María González de Hermosillo #594  
Ciudad Guzmán, Jalisco.



341 412 0820 | 341 412 0822 | 341 412 0835



# CRECEMOS MEJOR CUANDO **CRECEMOS JUNTOS**



**16**   
Congreso  
Internacional  
Aneberries

**29 y 30 de Julio 2026**  
Expo Guadalajara